

*Réseau d'Éducation Prioritaire Jean Rostand
Château-Thierry*

**PROJET
DE RESEAU**

2016 - 2017

SOMMAIRE

I.	Introduction	3
II.	Cartographie du réseau	4
III.	Présentation du réseau	5
IV.	Diagnostic du réseau	6
	1. Caractéristiques des élèves	6
	2. PCS et secteurs d'activités	8
	3. Les élèves boursiers	10
	4. Les parents d'élèves	11
	5. Les difficultés scolaires	12
	6. Les parcours	14
	6. La réussite des élèves	16
	7. L'orientation	17
	8. Les dispositifs d'aide	20
	9. Les classes à projets	21
	10. Le Conseil école-collège	22
V.	Projet de réseau	23
	1 Les axes retenus	24
	2. Priorité 1 : Garantir le lire, écrire, parler dans toutes les disciplines	26
	3. Priorité 2 : Conforter une école bienveillante et exigeante	27
	4. Priorité 3 : Mettre en place une école qui coopère utilement avec les parents et les partenaires pour la réussite scolaire	29
VI.	Annexes	31
	Fiches actions dans le cadre du projet de réseau	

Projet de réseau

Collège Jean Rostand - Château-Thierry

Le projet de réseau du collège Jean Rostand de Château-Thierry, conformément aux orientations nationales et académiques, vise à améliorer les résultats et parcours des élèves, à réduire les écarts de réussite avec le hors éducation prioritaire. Il a vocation, en s'appuyant sur un diagnostic initial, à structurer la vie du réseau en :

- Définissant les contenus pédagogiques et éducatifs (axes de travail prioritaires pour l'ensemble des écoles et du collège, modalités de mise en œuvre de ces axes, partenariats)
- Organisant les temps de travail en équipe (composition des instances, détermination des temps consacrés au travail collectif et de leurs finalités)
- Identifiant les besoins d'accompagnement et de formation
- Précisant les modalités d'évaluation et d'auto-évaluation.

Ce projet, mis en œuvre pour une durée de 4 ans devra nécessairement faire l'objet d'ajustements annuels.

Le projet de réseau a été élaboré en regard des axes du référentiel de l'EP , des fiches actions et des instances favorisent l'atteinte de chacun des objectifs retenus:

- **Axe 1 « garantir l'acquisition du lire, écrire, parler »),**
- **Axe 2 (« conforter une école bienveillante et exigeante » : création des commissions absentéisme),**
- **Axe 3 (« coopérer avec les parents et les partenaires pour la réussite scolaire » : création de la cellule de veille éducative),**
- **Axe 5 (« accueillir, accompagner, former les personnels »).**

Chacune des actions engagées fait l'objet d'un descriptif qui précise le public concerné, les modalités de mise en œuvre, les moyens mobilisés, les partenaires éventuels, les possibilités de valorisation ainsi que les indicateurs d'évaluation retenus

Cartographie du réseau

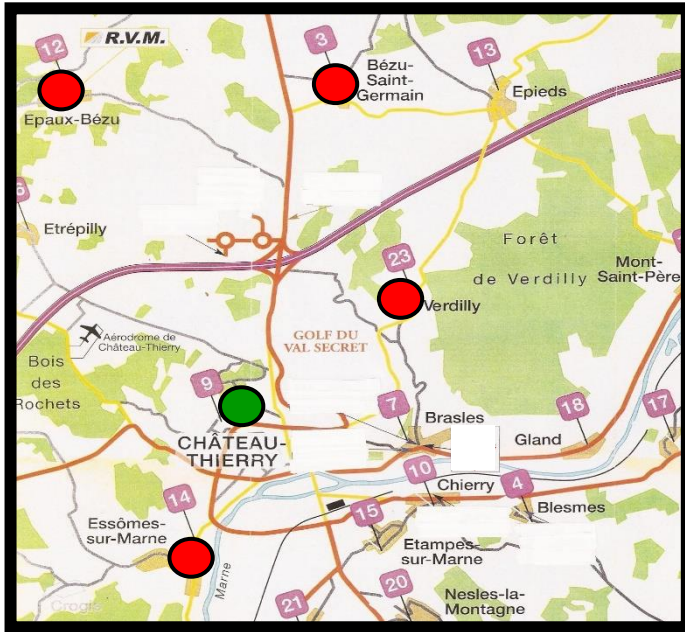
Tête de réseau : Collège Jean Rostand

Comité de pilotage restreint :

IEN (pilote) : Monsieur ROMEU

Principal du collège (pilote): Monsieur VASSEUR

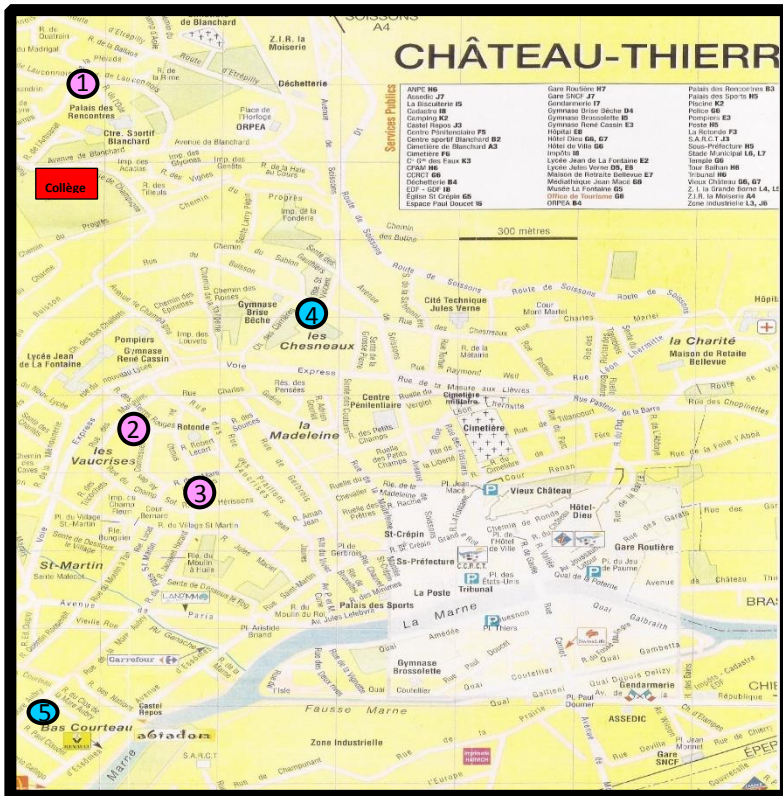
Coordonnateur : Monsieur VANRYSEL



Ecoles faisant partie du Réseau d'Education Prioritaire du secteur Jean Rostand.

Écoles rurales :

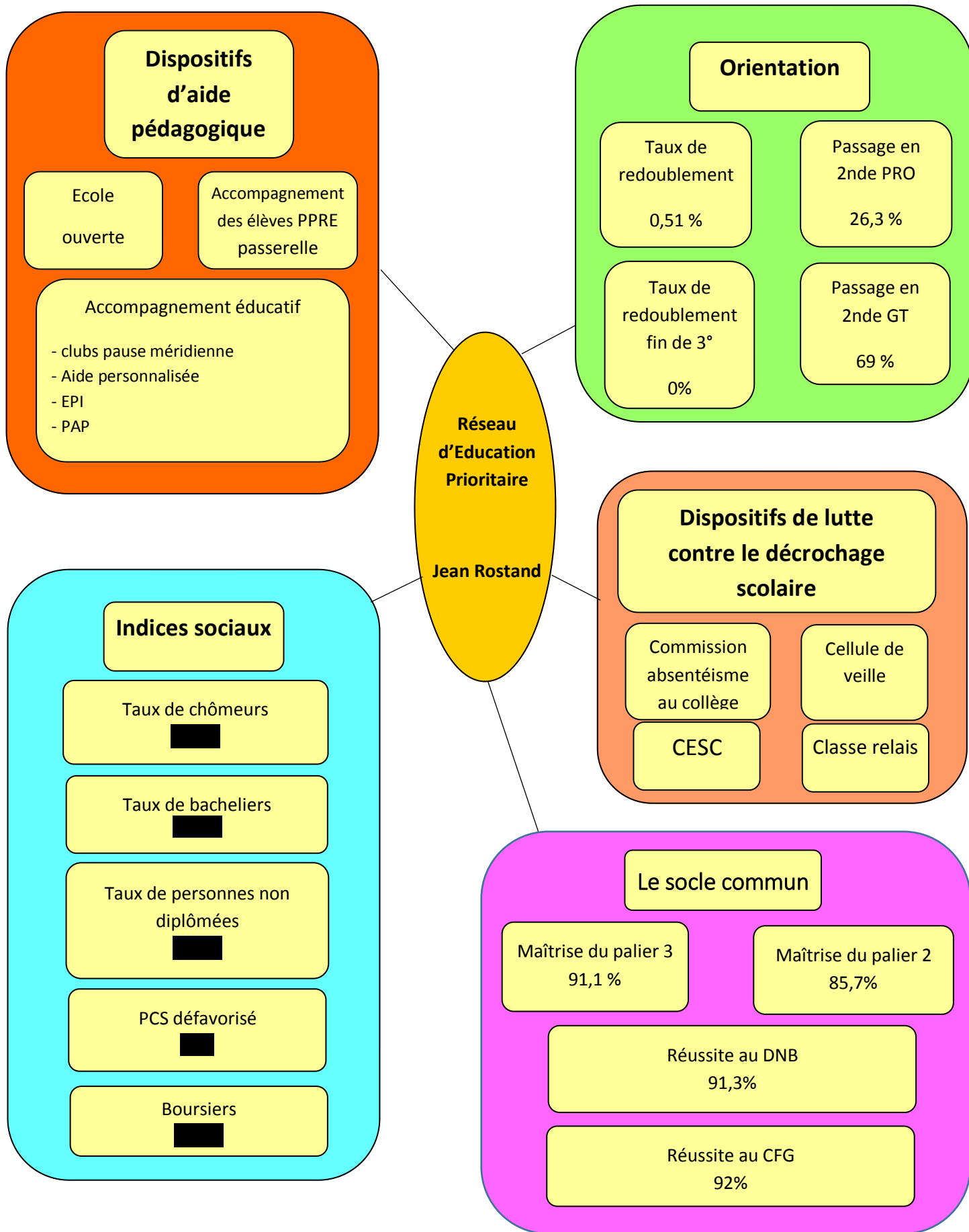
- Primaires :
Epaux Bézu : Charles Bourgeois
Bézu St Germain
Verdilly
- Élémentaire :
Essômes/Marne : Côte 204
- Maternelle
Essômes/Marne : Lucien Delage



Ecoles situées sur le secteur de Château -Thierry

Écoles situées en territoire Politique de la ville :

- ① Ecoles élémentaires et maternelles du Bois Blanchard
- ② Ecoles élémentaires et maternelles des Vaucrises Mauguins
- ③ Ecoles élémentaires et maternelles des Vaucrises Hérissons
- ④ Ecoles hors territoire politique de la ville :
- ④ Ecole primaire des Chesneaux
- ⑤ Ecole primaire de la Mare Aubry



Diagnostic du réseau

Situation : Le collège Jean Rostand de Château-Thierry est un établissement situé à la périphérie de la ville de Château-Thierry, au nord, proche de deux quartiers sensibles situés en zone de politique de la ville (Blanchards et Vaucrises) et d'une zone pavillonnaire.

Le collège Jean Rostand est classé en Réseau d'Education Prioritaire (REP) et son recrutement, à la fois urbain pour deux tiers, et rural, pour un tiers, est regroupé sur 11 écoles publiques.

Le secteur de recrutement du collège couvre une partie de la ville de Château-Thierry et quelques communes limitrophes.

Le collège reçoit également des élèves en SEGPA et ULIS des secteurs des collèges périphériques.

Données chiffrées :

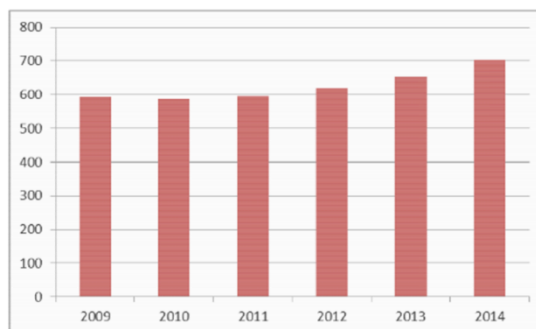
1. Caractéristiques élèves

Actuellement, 772 élèves sont inscrits au collège, dont 60,09 DP. Ces effectifs sont en forte augmentation depuis 2013 (+ 12,9%). 1560 élèves sont répartis dans 11 écoles maternelles et élémentaires, effectifs qui demeurent stables depuis quelques années.

Au collège, Les effectifs, en baisse entre 2002 et 2006, ont légèrement progressé entre 2007 et 2012 et sont en forte augmentation depuis 2013. Des projets communaux d'habitats devraient permettre la stabilisation des effectifs actuels.

	COLLEGE					SEGPA					TOTAL
	6é	5é	4è	3è	TOTAL	6é	5é	4è	3è	TOTAL	
2009	149	162	136	134	581	13	37	21	17	88	669
2010	142	145	168	132	587	14	25	32	17	88	675
2011	173	139	137	147	596	16	16	15	39	86	682
2012	176	138	133	144	591	12	20	19	38	89	680
2013	180	195	160	119	654	18	26	17	30	91	745
2014	178	169	197	156	704	10	21	27	19	77	781
2015	181	172	170	189	712	10	10	21	27	69	781
2016	175	173	186	165	699	13	19	20	21	73	772
2017											

Effectifs depuis 2009



Évolution des effectifs totaux entre les rentrées 2013 et 2017	Etab	Dépt	Acad	France
Évolution des effectifs totaux				
Pourcentage de filles	Etab	Dépt	Académie	France
2013-2014	50,6	49,6	49,2	49,0
2014-2015	49,7	49,2	49,2	49,0
2015-2016	47,9			
2016 -2017				

Répartition des élèves selon le régime scolaire	Etab	Dépt	Académie	France
Externes				
Demi-pensionnaires				
Internes				

2. PCS au collège

Le collège reçoit un nombre important d'élèves issus des familles d'employés, d'ouvriers et d'inactifs. Les taux sont supérieurs à ceux du département et de l'académie

De même, le taux de chômage est également supérieur de quelques points à la moyenne nationale (13,6% contre 10,49%), 18,4% seulement de la population ont un niveau équivalent ou supérieur au baccalauréat.

Il est important de noter que si les pourcentages d'élèves en PCS défavorisé sont inférieurs quantitativement à ceux de la moyenne du département, le nombre d'élèves en PCS défavorisé dans l'établissement est extrêmement important (340 élèves sur 772)

Répartition en fonction des PCS 2016/2017

Distribution par PCS regroupés 2016 - 2017	collège	département	académie	France
Cadres supérieurs et enseignants	■	8,3	10,7	16,4
Cadres moyens	■	9,8	11	11,6
Employés, artisans, commerçants et agriculteurs	■	21,8	22,1	25,3
Ouvriers et inactifs	■	56,4	52,7	43,2
Non renseignée	■	3,8	3,5	3,5

Distribution par PCS défavorisées

% année 2016 - 2017	collège	département	académie
PCS défavorisée de la 6 ^o à la 3 ^o	■	56,4%	52,7%

Secteurs d'activités

	Agriculteurs	Artisans commerçants	Cadres	Professions intermédiaires	Employés	Ouvriers
Château Thierry	1,57%	4,04%	11,20%	21,29%	28,9%	33%

Population par type d'activités

	Château-Thierry	France
Taux d'activité	■	89,51%
Taux d'inactifs	■	10,49%
Taux de chômeurs	■	

Niveau d'études

	Aucun diplôme	Certificat d'études primaires	Brevet des collèges	CAP ou BEP	Baccalauréat	Diplôme enseignement supérieur court	Diplômes supérieurs
Château-Thierry	20,2%	14%	6,4%	26,5%	14,3%	9,3%	9,1%

3. Les élèves boursiers au collège

Nombre d'élèves boursiers

L'établissement accueille à la rentrée 2016, 266 élèves boursiers, soit 34,45% d'élèves boursiers

Il est important de noter que si les pourcentages d'élèves boursiers sont inférieurs à ceux de la moyenne du département, le nombre d'élèves boursiers dans l'établissement est extrêmement important (266 au total sur 772)

Pourcentage de titulaires d'une bourse de collège	2010	2011	2012	2013	2014	2015	2016
% de boursiers de l'établissement	29,6	34,1	33,1	31,4	34,96	32,7	38,5
% de boursiers de l'académie	30,4	30,8	30,2	29,6	34,90	26,5	
% de boursiers France			27,8	27,6		25,6	

Nombre de boursiers taux 1 à 3

	2012/2013		2013/2014		2014/2015	
Boursiers	Nombre d'élèves	%	Nombre d'élèves	%	Nombre d'élèves	%
Taux 1	106	43.8	108	46	128	46
Taux 2	67	27.7	69	28	73	26
Taux 3	69	28.5	62	26	75	28
Total	242	100	239	100	276	100
	2015/2016		2016/2017		2017/2018	
Boursiers	Nombre d'élèves	%	Nombre d'élèves	%	Nombre d'élèves	%
Taux 1	109	43	113	42,5		
Taux 2	72	29	67	26		
Taux 3	71	28	87	33		
Total	252	100	266	100		

4. Les parents d'élèves

Les élections des délégués de parents d'élèves

Le taux de participation des parents aux élections des délégués des parents d'élèves est stable au niveau du collège et en augmentation constante au niveau des écoles

% participation des parents aux élections au collège

	2009	2010	2011	2012	2013	2014	2015	2016
COLLEGE	29.71	28.92	31.04	35.52	26.15	26,09	31,93	
ECOLES		37,05	38,68	43,59	42,28	50,04	49,8	46 ,83

Des réunions d'information destinées aux familles et des rencontres parents/professeurs sont organisées régulièrement, dès le mois de septembre, du premier au troisième trimestre, au collège comme dans l'ensemble des écoles du REP. Lors des rencontres du premier et du dernier trimestre les bulletins des élèves sont remis en main propre aux parents.

Une cérémonie de diplômes (DNB, CFG, DELF) est organisée chaque année.

Au collège, si la majorité des parents des élèves de 6^{ème} se déplacent en septembre, ils sont de moins en moins nombreux pour les autres niveaux.

Un partenariat avec la maison des parents, le dispositif de réussite éducative de la ville de Château Thierry, l'ADSEA, la PJJ et l'UTAS est mis en place depuis la rentrée 2014.

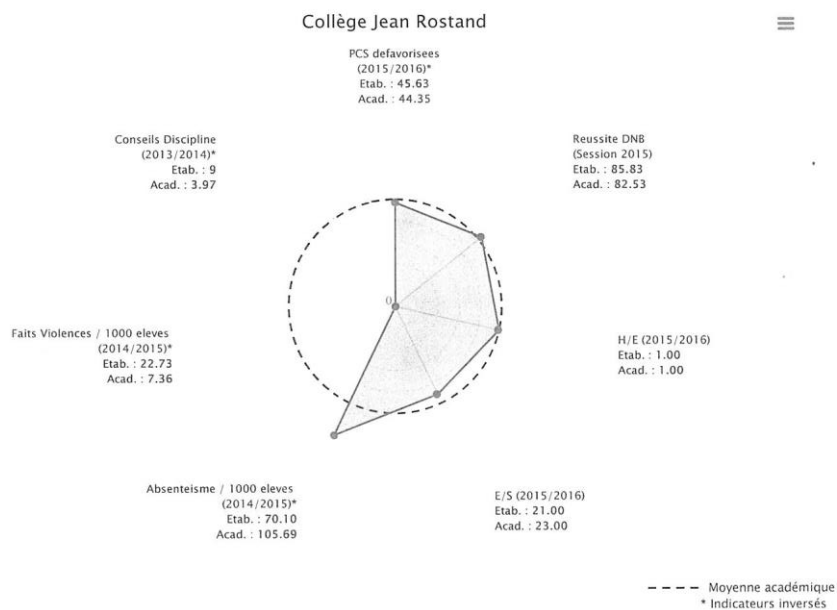
Conformément aux objectifs de l'axe 3 du référentiel de l'Education Prioritaire, un certain nombre d'actions sont menées au sein et en dehors du collège pour favoriser un accueil des futures 6èmes dans les meilleures conditions :

- Présentation du collège et de la 6ème par le personnel de direction dans chaque école
- Réunion de présentation au collège courant juin
- Visite des futures 6èmes au collège. Présentation des classes à projets
- Accueil individualisé des futures 6^o SEGPA avec visite des locaux
- Dispositif école ouverte la dernière semaine du mois d'août
- Modalités d'inscriptions personnalisées pour les futures 6èmes : les parents sont reçus individuellement par le personnel administratif, de gestion, la CPE, l'infirmière scolaire, l'assistante sociale.

5. La difficulté scolaire

Elèves de 6^{ème} : 38 bénéficient d'un PPRE passerelle.

Près de 16% de nos élèves de 6^{ème} présentaient un retard d'une année ou plus à l'entrée au collège en 2013, 11% à la rentrée 2014, soit entre 2 et 4 points de plus que le département et l'académie. Au mois de décembre, 63 élèves de 6^{ème} éprouvaient des difficultés en français et en mathématiques, soit pratiquement 35%.



Pourcentage d'élèves en retard d'un an et plus à l'entrée en 6^{ème} -2014-2015	Etab	Dépt	Acad	France
% d'élèves en retard	11,0	14,3	11,5	10,5

Pourcentage d'élèves en avance / à l'heure / en retard à l'entrée en 6^{ème} -2014-2015	Etab	Dépt	Acad	France
% d'élèves en avance	1,2	2,3	2,6	2,9
% d'élèves à l'heure	87,9	83,4	85,9	86,6
% d'élèves en retard 1 an	11,0	14,2	11,3	10,3
% d'élèves en retard 2 ans et +	0	0,1	0,1	0,3

Pourcentage d'élèves en avance à l'entrée en 6ème	2010	2011	2012	2013	2014	2015	2016
pour l'établissement	2,9	2,4	1,1	1,8	1,2	2,40	
pour le département	3,1	2,6	2,6	2,3	2,3	2,45	
pour l'académie	3,1	2,9	2,9	2,8	2,6	2,33	
pour la France	3,4	3,1	3,0	3,0	2,9		

Pourcentage d'élèves à l'heure à l'entrée en 6ème	2010	2011	2012	2013	2014	2015	2016
pour l'établissement	74,5	78,0	85,6	81,9	87,9	89,22	87,4
pour le département	80,4	81,9	82,3	83,4	83,4	82,77	86
pour l'académie	82,1	83,1	83,3	84,6	85,9	85,07	88,1
pour la France	83,3	84,7	84,9	85,5	86,6		88,1

Pourcentage d'élèves en retard d'un an à l'entrée en 6ème	2010	2011	2012	2013	2014	2015	2016
pour l'établissement	22,6	19,6	13,3	15,8	11,0	8,38	12
pour le département	16,3	15,4	15,0	14,2	14,2	14,49	11,8
pour l'académie	14,6	13,8	13,6	12,5	11,3	12,11	9,5
pour la France	12,9	11,9	11,6	11,1	10,3		9,1

Pourcentage d'élèves en retard de 2 ans et plus à l'entrée en 6ème	2010	2011	2012	2013	2014	2015	2016
pour l'établissement	0,0	0,0	0	0,6	0	0	0
pour le département	0,3	0,1	0,1	0,1	0,1	0,31	0,1
pour l'académie	0,3	0,2	0,2	0,2	0,1	0,49	0,2
pour la France	0,4	0,3	0,4	0,3	0,3		0,2

Parcours

Il est à noter que le taux de redoublement au collège comme dans les écoles du secteur est inférieur à celui de l'Académie. L'objectif est de maintenir ces chiffres dans les années qui viennent, d'autant que le taux de réussite au DNB est satisfaisant

Taux de redoublement global en classe de 6ème	2010	2011	2012	2013	2014	2015	2016
pour l'établissement	3,4	4,2	5,6	1,5	1,1	0,56	
pour le département	3,0	3,1	3,1	2,1	2,2	1,57	
pour l'académie	3,2	2,6	2,4	1,7	1,8	1,12	
pour la France	3,8	3,2	2,9	2,2	2,1		
Taux de redoublement global en classe de 5ème	2010	2011	2012	2013	2014	2015	2016
pour l'établissement	0,0	0,7	0,7	0	0,5	0	
pour le département	1,2	1,2	0,9	0,6	0,7	0,47	
pour l'académie	1,9	1,4	1,2	0,9	0,8	0,46	
pour la France	2,2	1,8	1,6	1,2	1,2		
Taux de redoublement global en classe de 4ème	2010	2011	2012	2013	2014	2015	2016
pour l'établissement	0,7	1,2	0	0	0,6	0,51	
pour le département	2,7	2,3	1,6	1,5	2,1	0,64	
pour l'académie	3,0	2,6	2,0	1,6	1,9	0,73	
pour la France	3,6	2,9	2,5	1,8	2,0		
Taux de redoublement global en classe de 3ème	2010	2011	2012	2013	2014	2015	2016
pour l'établissement	3,0	1,6	3,5	0,8	0	0	
pour le département	3,9	3,4	3,4	2,7	2,8	2,03	
pour l'académie	3,5	3,3	3,2	2,6	2,4	1,82	
pour la France	4,8	4,3	3,9	3,4	3,4		
Pourcentage d'élèves en retard d'un an et plus en 3°	2010	2011	2012	2013	2014	2015	2016
pour l'établissement	31,0	18,9	22,1	22,7	24,1		
pour le département	25,4	24,0	21,1	19,2	18,8		
pour l'académie	25,2	23,5	21,4	19,3	17,5		
pour la France	25,9	24,4	21,7	19,9	17,9		

Taux de passage

Taux de passage de 6ème en 5ème	2009	2010	2011	2012	2013	2014	2015	2016
pour l'établissement	100	95,9	94,4	94,4	94,9	97,2	99,44	99,4
pour le département	95,5	95,6	95,0	94,3	95,0	95	98,43	97,5
pour l'académie	94,5	95,2	96,2	95,5	95,7	95,6	98,88	97,4
pour la France	94,4	94,9	95,7	95,3	95,8	95,8		97,8

Taux de passage de 5ème en 4ème	2010	2011	2012	2013	2014	2015	2016
pour l'établissement	95,6	98,6	97,1	98,1	95,8	100	98,9
pour le département	96,2	97,5	97,1	96,5	96,6	99,53	98,4
pour l'académie	95,9	97,1	97,0	96,6	97,0	99,54	98,4
pour la France	95,8	96,4	96,2	96,7	97,1		98,3

Taux de passage de 4ème en 3ème	2010	2011	2012	2013	2014	2015	2016
pour l'établissement	94,1	91,4	92,8	98,4	98,7	99,49	99,4
pour le département	93,5	93,7	93,5	94,5	94,6	99,36	97,3
pour l'académie	93,1	94,1	93,7	95,1	95,3	99,37	97,5
pour la France	93,7	94,7	94,8	95,6	96,2		98

6. La réussite des élèves

Le socle commun :

Nombre d'élèves maîtrisant le palier 2 du socle commun à l'entrée au collège

Année	Nombre d'élèves	%
2012		
2013	138	77
2014	143	79
2015	170	82
2016	174	85,7

Nombre d'élèves maîtrisant le palier 2 du socle commun à l'issue de la 6ème

Année	Nombre d'élèves	%
2016		

Pourcentage d'élèves maîtrisant le palier 3 du socle commun

Année	Maîtrise du socle	DNB
2012	88,2%	84%
2013	86,2%	80,62%
2014	83,1%	80%
2015	89,81%	90,73%
2016	91,1%	90,3%

Evolution des taux d'admission au brevet

Année	2007	2008	2009	2010	2011	2012	2013	2014	2015	2016
% d'admis	78,3%	65%	74%	78%	76%	84%	81%	80%	90,73	90,3

Résultats au CFG

Année	2009	2010	2011	2012	2013	2014	2015	2016
% d'admis	93%	95%	81%	82,85%	55%	75%	84%	90,6

7. L'orientation

Taux réussite DNB et passage en 2de GT

Année	2008	2009	2010	2011	2012	2013	2014	2015	2016
% d'admis DNB	65,2%	74%	78%	76%	84%	81%	80%	90,73	90,3%
Passage 2de GT	51,1%	46,4%	61,1%	63%	67%	58%	59,3%	72,9%	68,8%
Taux pour l'académie	56%	54,8%	55,7%	57,5%	58,3%	60,2%	60,8%		63,3%

Taux de passage

Taux de passage de 3ème en 2de GT	2010	2011	2012	2013	2014	2015	2016
pour l'établissement	59,2	62,0	65,0	58,0	59,3	69	68,8
pour le département	51,7	53,7	54,1	55,8	56,3		59,8
pour l'académie	55,7	57,5	58,3	60,2	60,8	62,60	63,3
pour la France	58,4	59,4	60,3	62,2	63,0		65,6
Taux de passage de 3ème en 2de PRO	2010	2011	2012	2013	2014	2015	2016
pour l'établissement	25,9	31,8	23,8	25,2	25,0	19	26,3
pour le département	25,8	26,0	25,8	26,3	25,0		24,6
pour l'académie	23,2	23,2	22,8	23,4	22,7	22,30	22,4
pour la France	20,5	20,2	20,1	20,1	20,0		19,4
Taux de passage de 3ème en 1ère année de CAP	2010	2011	2012	2013	2014	2015	2016
pour l'établissement	4,4	0,8	4,9	6,9	4,2		0,5
pour le département	6,2	5,5	5,1	5,6	5,3		5,2
pour l'académie	5,3	4,9	4,3	4,7	4,3		4,4
Pour la France	4,4	4,3	4,2	4,1	4,0		3,7
Taux de passage de 3ème vers l'Agriculture	2010	2011	2012	2013	2014	2015	2016
pour l'établissement					3,4		1,1
pour le département					4,0		3,1
pour l'académie					3,5		3,2
pour la France					3,4		3,4
Taux de passage de 3ème vers l'Apprentissage	2009	2010	2011	2013	2014	2015	2016
pour l'établissement				1,5			
pour le département				3,5			
pour l'académie				2,5			
pour la France				2,4			

Devenir des élèves de 3ème en fin de 2nde GT 2014-2015	Etab	Acad	France
1E SCIENTIFIQUE	18,1	32,5	35,4
1E LITTERAIRE	20,8	10,2	9,8
1E ECONOMIQUE ETSOCIALE	22,2	19,7	21,0
1E ST2S ou STG ou BT Services	18,1	15,3	13,4
1E STL ou STI2D ou STD2A ou BT Production	5,6	7,6	7,2
1E BTN SPECIFIQUE	0,0	0,4	0,5
2nde PRO	2,8	1,7	1,4
CAP	0,0	0,1	0,1
1E PRO	2,8	3,0	1,5
REDOUBLEMENT	4,2	6,7	7,1
AUTRES SITUATIONS	5,6	3,0	2,7
TOTAL	100	100	100

Devenir des élèves de 3ème en fin de 2nde Pro 2014-2015	Etab	Acad	France
TER BEP	0,0	0,0	0,0
1E PRO	75,0	79,4	83,1
2ème année de CAP	0,0	0,0	0,0
REDOUBLEMENT	0,0	5,7	4,1
AUTRES SITUATIONS	25	13,9	12
TOTAL	100,0	100,0	100,0

Devenir des élèves de 3ème en fin de 1ère année de CAP 2014-2015	Etab	Acad	France
2ème année de CAP	80,0	73,1	74,3
REDOUBLEMENT	0,0	3,5	3,1
AUTRES SITUATIONS	20,0	23,4	22,6
TOTAL	100,0	100,0	100,0

Affectation des élèves à la fin de 3^{ème} SEGPA :

	CAP APR	CAP ATM- FC	CAP PE	CAP METAL SER	CAP TRAV PAYS	CAP VENTE	AUTRE	Total
LP Jean de La Fontaine CHT								
LP Jules Verne CHT								

LP Agricole La Ferté Milon								
LP Gay Lussac CHAUNY								
Etablissements médicopédagogiques ou sanitaires								
Sans solution (décrocheur)								
TOTAL								

8. Les dispositifs d'aide

L'accompagnement personnalisé

L'AP repose sur les programmes d'enseignement, dans l'objectif de la maîtrise du socle commun de connaissances, de compétences et de culture.

- En classe de 6e, l'accent est mis sur la transition entre l'école et le collège et sur la nécessaire explicitation du travail scolaire dans les différentes disciplines.
- Dans le cycle 4, il favorise la construction de l'autonomie dans la perspective de la poursuite d'études.
- L'accompagnement personnalisé prend des formes variées : approfondissement ou renforcement, développement des méthodes et outils pour apprendre, soutien, entraînement, remise à niveau. La constitution des groupes varie selon les besoins et donc le projet d'AP.
- Toutes les disciplines devraient pouvoir combiner AP et programmes dans une situation d'apprentissage, sans perdre le programme et pour prendre en compte les difficultés et ainsi participer au progrès et à la réussite de tous les élèves sur les fondamentaux:
 - Les langages / La maîtrise de la langue (Lecture, Ecriture, Oral, Compréhension...) Le langage scientifique (Lecture de schémas, graphiques, numération...)
 - La méthodologie : Organisation du travail personnel, Recherche documentaire, Mémorisation

Les Enseignements pratiques interdisciplinaires

Les EPI se fondent sur des démarches de projet interdisciplinaires conduisant à des réalisations concrètes individuelles ou collectives.

Les EPI s'appuient sur les disciplines et permettent une prise de conscience, par leur mise en pratique, de la transversalité des compétences du socle commun. Ils aident à donner du sens aux enseignements et à lever les barrières entre les disciplines.

Ils contribuent à la mise en œuvre des parcours des élèves (citoyen, Avenir, éducation artistique et culturelle).

L'école ouverte

Trois sessions ont été organisées en 2016/2017 (activités scolaires et culturelles) :

- Préparation DNB aux vacances de pâques
- Atelier cinéma (mercredis et samedis)
- En route vers la 6^{ème} pour la session du mois d'août.

Le collège Jean Rostand participe en outre au projet « Bouge, une priorité pour ta santé ».

Adossé à l'axe 1 « Garantir l'acquisition du Lire, écrire, parler et enseigner plus explicitement les compétences que l'école requiert pour assurer la maîtrise du socle commun », le suivi des élèves en difficulté du niveau sixième est une priorité pour les équipes éducatives et de direction du collège.

Avec l'ambition de développer les pédagogies de soutien et d'aide individualisée au bénéfice des élèves en difficulté d'apprentissage, dès octobre, il a été initié, par Madame la Principale adjointe du collège, avec une périodicité bimestrielle, des réunions conviant les professeurs principaux, les professeurs de français, de mathématiques et d'anglais de sixième, pour formaliser les objectifs pédagogiques fixés pour chacun des élèves en difficulté. Cette individualisation du suivi, finement construite par les enseignants réunis, dans le cadre d'échanges formels ou plus informels, a pris deux dimensions :

Le repérage des items non validés dans les compétences 1, 2 et 3 du palier 2 du livret personnel de compétences des élèves dotés d'un PPRE passerelle

L'identification des difficultés précises des autres élèves parmi les 75% d'entre eux ayant validé le palier 2 au terme de leur scolarité en élémentaire à la rentrée 2016

9. Les classes à projets

De la 6^{ème} à la 3^{ème}, toutes les classes bénéficient d'un projet.

Les équipes pédagogiques et éducatives se mobilisent pour optimiser la journée de l'élève, de développer l'envie d'apprendre et l'envie d'aller en classe, de promouvoir l'excellence.

- o **6^{ème}**: Musique (en lien avec le Conservatoire), Mathématiques, Jeux de l'esprit, Contes et légendes, Civilisation anglaise, Histoire des arts, Jeux de lettres
- o **5^{ème}**: Civilisation anglaise, Cinéma, Musique-, section sportive: volley, Sciences physiques, Bouge, Bi-latin-euro, Bi-euro
- o **4^{ème}**: Théâtre, Cinéma, Section sportive: volley, Sciences, physiques, Bouge, Euro, Bi-latin, Bi-euro
- o **3^{ème}**: Théâtre, Cinéma, DP3, Sciences: SVT, Physique, mathématiques, Histoire des arts, Classe inversée, Bi-euro, Bi-latin-euro , préparation Concours national de la Résistance

En outre, tous les niveaux bénéficient d'accompagnement personnalisé (groupes PPRE) ; l'objectif étant d'accompagner tous les élèves, de les amener vers la voie de la réussite.

8. Le conseil école-collège

« Le rapprochement du collège vers le primaire » (Vademecum du CEC de l'Académie d'Amiens) se manifeste par des projets réalisés qui favorisent la continuité pédagogique et la culture partagée des pratiques entre le premier et le second degré. L'objectif est de préparer la mise en place du cycle 3.

Le comité de pilotage ainsi que l'ensemble des équipes pédagogiques des écoles et du collège de réseau se sont beaucoup investies, depuis la création du conseil école-collège afin de créer un lien et une continuité pédagogique entre le premier et le second degré ; lien qui se concrétise par de nombreux projets inter degré.

- Projet Histoire des Arts sur le thème du patrimoine local
- Projet Sciences sur le thème du petit déjeuner et de la nutrition
- Projet LV Anglais : échange épistolaire et jeu de piste au collège
- Projet journée « All in English »
- Projet trivial poursuit autour des contes
- Projet axé sur les constructions géométriques
- Projet technologie sur le thème de la fabrication d'un objet technique
- Projet de création d'un livret à destination des futurs 6èmes
- Projet Gr'Aisne de lecteur

Un projet d'évaluations communes à tous les CM2 a vu le jour en 2014 et a évolué en 2016 dans l'optique du nouveau cycle 3.

Ces évaluations communes permettent de déterminer les objectifs d'apprentissage prioritaires et les modalités de poursuite des aides à mettre en œuvre au collège dès la rentrée (PPRE passerelles collectés fin juin).

Le projet de réseau

LE PROJET DE RÉSEAU

Les axes du référentiel de compétences retenues pour l'élaboration du projet de réseau

AXE 1 : Garantir l'acquisition du « Lire, écrire, parler » et enseigner plus explicitement les compétences que l'école requiert pour assurer la maîtrise du socle commun

- Lire, écrire, parler pour apprendre dans toutes les disciplines
- Favoriser la production d'écrit dans toutes les disciplines
- Réinvestir les compétences en mathématiques dans des situations de problèmes
- Confronter les élèves aux dimensions culturelles et historiques des savoirs
- Expliciter systématiquement les objectifs
- Mettre en place des évaluations diagnostiques régulières
- Développer l'usage du numérique

AXE 2 : Conforter une école bienveillante et exigeante

- Favoriser l'accompagnement du travail personnel des élèves
- Les projets d'école, d'établissement et de réseau visent le bien être des élèves et un bon climat scolaire
- La continuité école-collège est au cœur du projet de réseau en appui sur le cycle de consolidation grâce au CEC
- L'erreur est considérée comme une étape de l'apprentissage, nécessaire et source d'enseignements pour tous
- L'évaluation des élèves, conduite avec bienveillance, repose sur des objectifs exigeants ; Des modes d'évaluation valorisants sont mis en œuvre à tous les niveaux et dans toutes les classes
- Des évaluations diagnostiques sont mises en œuvres (en priorité en CP/CM1/5°)
- Des projets collectifs et des devoirs communs, organisés en équipe, sont mis en œuvre sur des disciplines et/ou niveaux
- groupe de prévention contre le décrochage scolaire est mis en place dans les établissements
- Une commission de suivi des élèves en grande difficulté ou difficiles est opérationnelle au sein de chaque école
- Un coordonnateur par niveau est mis en place dans le second degré
- Mise en place de tutorat

AXE 3 : Mettre en place une école qui coopère utilement avec les parents et les partenaires pour la réussite scolaire

- Un espace est prévu et animé par l'équipe éducative pour recevoir les parents. Des rencontres conviviales sont organisées. Les parents sont invités régulièrement pour prendre connaissance du travail de leurs enfants et échanger avec les équipes
- Un entretien personnalisé est conduit en amont de la PS, du CP, de la 6^e
- Des visites d'établissements et des journées portes ouvertes sont organisées
- Des rencontres individuelles avec les familles, où la confidentialité est respectée sont mises en œuvres, par exemple pour la remise des livrets ou évaluations
- Les enseignants et autres personnels sont formés à la communication avec les parents
- Des actions d'information et d'échanges avec les parents prennent place dans les écoles et les collèges

AXE 5 : Accueillir, accompagner, former les personnels (les actions de formation et d'accompagnement, bien que non retenues comme axe prioritaire, seront associées aux priorités 1, 2 et 3)

- La formation répond concrètement aux besoins en aidant à problématiser les situations professionnelles
- Les personnels du réseau sont formés aux usages pédagogiques du numérique
- Le projet du réseau exprime les besoins de formation et organise le programme de formation du réseau avec les centres de ressources et dans le cadre des plans de formation du 1^{er} et du 2^d degré
- Au moins une action de formation est mise en œuvre chaque année pour le réseau

Priorité 1 : Garantir le « lire, écrire, parler » dans toutes les disciplines

Objectifs	indicateurs	Mise en œuvre Actions	Critères d'évaluations	Besoin / formation
Expliciter systématiquement les objectifs	Réussite des élèves		Meilleurs visibilité des compétences pour les élèves et les professeurs	Formation par les équipes et les coordonnateurs à l'utilisation du logiciel
Programmation du Cycle 3 dans les différents domaines disciplinaires	validation des paliers 2 et 3	Groupes de travail Cycle 3	Doit permettre la valorisation du travail en équipe	AP au Cycle 3
Favoriser la production d'écrit dans toutes les disciplines	Réussite des élèves dans le domaine de l'écrit	Création d'un ouvrage littéraire commun école collège	Validation des paliers 2 et 3 sur des critères plus objectifs	
Développer des projets collectifs	Réussite des élèves dans le domaine de l'écrit	Classes à projets 6° dans les domaines du français, des mathématiques, de la culture, des langues étrangères	Réalisation de l'ouvrage et diffusion au sein du REP	
Confronter les élèves aux dimensions culturelles des savoirs	Bonne intégration des élèves en 6° Cohésion des groupes classes		Amélioration des compétences des élèves dans l'ensemble des domaines liés à la langue	
			Collaboration effective entre enseignants des 1° et 2d degrés	
			Réussite des élèves en 6°	
			Réalisation des projets	

Priorité 2 : Conforter une école bienveillante et exigeante

Objectifs	indicateurs	Mise en œuvre Actions	Critères d'évaluations	Besoin / formation
Mettre en place des modes d'évaluations valorisants	Décrochage scolaire	Classe de 6 ^o sans note, par compétences. Mise en place d'un bulletin trimestriel par compétences	Mesure de l'absentéisme Validation du socle par l'en-semble des élèves du dispositif	Connaissance du nouveau socle commun des connaissances
Privilégier l'accueil des nouveaux élèves dans les écoles	PPRE passerelles Palier 2 et 3 du socle commun	Suivi PPRE. Validation du palier 2 Commission d'accompagnement pédagogique 6ème	Extension du dispositif à tous les niveaux de classes	FIL en collaboration avec le collège de Charly, établissement moteur dans l'évaluation par compétences
Favoriser la continuité école collège	Qualité de l'accueil des nouveaux élèves et parents	Accueil en juin des familles et des nouveaux élèves inscrits en petite section de maternelle à la rentrée suivante	Pérennisation du dispositif et extension à d'autres écoles maternelles	FIL communs 1 ^o et 2d degré
Mieux évaluer les connaissances des élèves à l'arrivée en 6 ^e .	Nombre et qualité des projets mis en place dans le cadre de la liaison école collège	Projets interdisciplinaires et inter degrés dans les domaines de la lecture, des mathématiques, des sciences, de l'instruction civique, des arts, de l'évaluation. 10 projets inter degrés ont été menés en 2014-2015 dans le cadre du CEC	Projets renouvelés Nouveaux projets	Réunion inter degrés sur les programmes CM2 / 6 ^e
Mettre en place des aides dans le cadre des PPRE passerelles dès les premiers jours de la rentrée	PPRE passerelles LPC palier 2	Evaluations diagnostiques en fin de CM2 dans le cadre du CEC	Facilitation dans la constitution des groupes classes de 6 ^e Mise en place d'aide personnalisée dès la rentrée pour les élèves bénéficiant d'un PPRE passerelle	

Priorité 2 : Conforter une école bienveillante et exigeante

Objectifs	indicateurs	Mise en œuvre Actions	Critères d'évaluations	Besoin / formation
<p>Mettre en place dans chaque établissement une commission des élèves en grande difficulté ou difficiles dans chaque école</p>	<p>Nombre de signalements d'enfants aux instances sociales représentatives</p> <p>Nombre de signalement pour absentéisme</p>	<p>Cellule de veille avec l'ensemble des partenaires sociaux et de la commune de Château-Thierry</p> <p>Commission absentéisme Repérage des élèves absentes et entretien individualisé afin de proposer des actions adaptées aux problématiques spécifiques de ces élèves et éviter le décrochage scolaire</p>	<p>Amélioration du climat scolaire dans les écoles et au collège Baisse de l'absentéisme pour les élèves concernés Amélioration du comportement des élèves concernés</p> <p>Baisse du nombre de signalements pour absentéisme</p>	<p>Présentation des différents services sociaux (maison des parents, PJJ, DSEA...) auprès des Directeurs et des enseignants</p>

Priorité 2 : Conforter une école bienveillante et exigeante

Objectifs	indicateurs	Mise en œuvre Actions	Critères d'évaluations	Besoin / formation
<p>Mettre en place dans chaque établissement une commission des élèves en grande difficulté ou difficiles dans chaque école</p>	<p>Nombre de signalements d'enfants aux instances sociales représentatives</p> <p>Nombre de signalement pour absentéisme</p>	<p>Cellule de veille avec l'ensemble des partenaires sociaux et de la commune de Château-Thierry</p> <p>Commission absentéisme Repérage des élèves absenteistes et entretien individualisé afin de proposer des actions adaptées aux problématiques spécifiques de ces élèves et éviter le décrochage scolaire</p>	<p>Amélioration du climat scolaire dans les écoles et au collège Baisse de l'absentéisme pour les élèves concernés Amélioration du comportement des élèves concernés</p> <p>Baisse du nombre de signalements pour absentéisme</p>	<p>Présentation des différents services sociaux (maison des parents, PJJ, DSEA...) auprès des Directeurs et des enseignants</p>

Priorité 3 : Mettre en place une école qui coopère utilement avec les parents et les partenaires pour la réussite scolaire

Objectifs	indicateurs	Mise en œuvre Actions	Critères d'évaluations	Besoin / formation
<p>Impliquer davantage les parents dans la vie de l'école / du collège</p>	<p>Participation des parents aux élections (26,09% en 2014 au collège / entre 19 et 54% dans les écoles)</p> <p>Faible participation aux réunions de parents</p>	<p>Réunions d'information ponctuelles pour toutes les classes</p> <p>réunions d'informations sur le collège dans les écoles et au collège par le personnel de direction</p> <p>Accueil individualisé des familles lors des inscriptions à l'école et au collège</p>	<p>Augmentation du nombre de votants aux élections de parents;</p> <p>Augmentation du nombre de parents présents lors des rencontres parents / enseignants</p>	<p>L'accueil, la communication avec les parents</p> <p>La gestion de conflits</p>
<p>Travailler en étroite collaboration avec les partenaires médicaux, sociaux, les communes et les représentants de parents</p>	<p>Nombre de signalements d'enfants aux instances sociales représentatives</p>	<p>Remise « en main propre » des bulletins scolaires au collège et des livrets dans certaines écoles et</p> <p>Valorisation auprès des parents des projets : expositions, concerts... École ouverte</p> <p>Cellule de veille avec l'ensemble des partenaires sociaux et de la commune de Château-Thierry</p>	<p>Généralisation du dispositif dans le 1^o degré</p> <p>Amélioration du climat scolaire dans les écoles et au collège. Baisse de l'absentéisme pour les élèves concernés Amélioration du comportement des élèves concernés</p>	<p>Présentation des différents services sociaux (maison des parents, PJJ, DSEA...) auprès des Directeurs et des enseignants</p>

Annexes

**PROJET DE RESEAU
2016/2017**

FICHE ACTION axe 1

Titre de l'action : Classes 6èmes à projets spécifiques

L'action est- elle inscrite au projet d'établissement ou projet d'école: (si, oui cochez la case)

Nombre d'élèves concernés : **Niveaux concernés :**

Nombre total de personnels impliqués :

Catégories de personnels impliqués (écrire le nombre et les disciplines concernées)

Enseignants collège Enseignants 1^{er} degré

Conseillers principaux d'éducation

Conseiller d'orientation psychologue

Autres : intervenants extérieurs, bridge, échecs, écrivains...

Les parents sont-ils impliqués dans l'action ? (Si oui cochez la case)

Quel est leur rôle ?

Informations sur les projets

Choix du projet lors de l'inscription

Bilan lors des réunions parents/professeurs, conseils de classe

Description et objectifs spécifiques du projet

Amener les élèves à lire, écrire, parler dans toutes les disciplines.
Réinvestir les compétences en mathématiques et français dans des projets spécifiques
Confronter les élèves aux dimensions culturelles des savoirs
Développer des projets collectifs
6° musique
6° mathématiques
6° jeux de l'esprit
6° japon
6° langue et civilisation anglaise
6° histoire des arts
6° jeux de lettres

Modalités

Ancrage disciplinaire

Projet interdisciplinaire X

Dispositifs spécifiques (*accompagnement personnalisé, aide personnalisée*)

Autres :

Heure « projet » quinzaine dans chaque 6°

Clubs (chorale, bridge, échecs...)

Heures « banalisées » pour la présentation des projets aux classes de CM2

Temps consacré au projet(*temps dédié si possible sur l'année et/ou récurrence hebdomadaire, mensuelle etc. du projet dans la grille horaire de l'élève*)

Heures de vie

Heures « projet »

Heures »PPRE »

Plus heures d'enseignement dans différentes disciplines

Partenariats engagés

Nombre de partenaires :

Types de partenaires (*Cocher une ou plusieurs cases*):

Associations :X

Entreprises

Collectivités territoriales

Institutions

Branches professionnelles X

Autres : *(écrire le type de partenaire)*

Moyens

Heures dédiées aux projets dans les emplois du temps

Enseignement inter disciplinaire

Sorties, rencontres avec les partenaires

Effets attendus sur les élèves, l'équipe éducative, l'établissement, les partenaires

Intégration au collège facilité, « bien être » dans l'établissement

Accès à la culture, ouverture d'esprit

Fédérer autour du projet, donner du sens aux enseignements, harmoniser les pratiques des différentes disciplines

Cohésion du groupe classe, renforcement du lien enfant-adulte

Maîtrise de la langue, travaux d'expression autour du projet

Travail commun des équipes pédagogiques

Effets positifs constatés sur les élèves, l'équipe éducative, l'établissement, les partenaires

Difficultés rencontrées et propositions d'amélioration

Perspectives du projet, progression envisagée *(joindre en annexe les documents proposés)*

Continuation des projets / des activités à long terme

Modalités de suivi et auto-évaluation de l'action par l'établissement

Diagnostic de fin d'année

Présentation des projets :

Participation aux tournois, spectacles, expositions

Présentation lors des visites CM2

Formations envisagées

**PROJET DE RESEAU
2016/2017**

FICHE ACTION axe 3

Titre de l'action : commission absentéisme

L'action est- elle inscrite au projet d'établissement ou projet d'école: (si, oui cochez la case)

Nombre d'élèves concernés : **Niveaux concernés :**

Nombre total de personnels impliqués :

Catégories de personnels impliqués (écrire le nombre et les disciplines concernées)

Enseignants collège Enseignants 1^{er} degré

Conseillers principaux d'éducation

Conseiller d'orientation psychologue

Autres : Infirmière, Assistance sociale, Principal, Principal adjoint, Directeur de la SEGPA, médecin scolaire

Les parents sont-ils impliqués dans l'action ? (Si oui cochez la case) X

Quel est leur rôle ?

Faire comprendre à leurs enfants l'importance d'une scolarité assidue

Description et objectifs spécifiques du projet

La commission absentéisme se réunit tous les 15 jours pour recevoir les élèves repérés comme étant absentéistes (plus de 4 ½ journées d'absences non justifiées)

Objectif : Avoir un regard croisé sur la situation de chaque élève afin de lui proposer des actions adaptées à sa problématique pour éviter le décrochage scolaire.

Modalités

Ancrage disciplinaire

Projet interdisciplinaire

Dispositifs spécifiques (*accompagnement personnalisé, aide personnalisée*)

Autres :

Temps consacré au projet (*temps dédié si possible sur l'année et/ou récurrence hebdomadaire, mensuelle etc. du projet dans la grille horaire de l'élève*)

2 h tous les 15 jours

Partenariats engagés

Nombre de partenaires :

Types de partenaires (*Cocher une ou plusieurs cases*):

Associations :

Entreprises

Collectivités territoriales

Institutions

Branches professionnelles

Autres **X**: (*écrire le type de partenaire*)

Partenaires internes Education Nationale :

Les familles

Educateurs UTAS (si suivi extérieur)

Classe Relais

Moyens

Effets attendus sur les élèves, l'équipe éducative, l'établissement, les partenaires

Elèves : diminuer l'absentéisme et éviter le décrochage scolaire.

Equipe éducative : se mobiliser pour repérer au plus vite les élèves

Etablissement : baisser le taux d'absentéisme

Effets positifs constatés sur les élèves, l'équipe éducative, l'établissement, les partenaires

Diminution de l'absentéisme dans certains cas.

Remontée de certains problèmes qui peuvent être « résolus » en dirigeant les élèves vers les différents partenaires internes (AS, COP, infirmière)

Possibilité de nouer le dialogue avec les familles

Difficultés rencontrées et propositions d'amélioration

Malgré les différentes actions mises en place, certains élèves présentent un absentéisme lourd qui nous conduit à les signaler à l'IA

Perspectives du projet, progression envisagée (*joindre en annexe les documents proposés*)

Modalités de suivi et auto-évaluation de l'action par l'établissement

Nombre d'élèves signalés à l'IA pour absentéisme

Formations envisagées



Liberté • Égalité • Fraternité
RÉPUBLIQUE FRANÇAISE

MINISTÈRE DE L'ÉDUCATION NATIONALE,
DE L'ENSEIGNEMENT SUPÉRIEUR ET DE LA RECHERCHE

PROJET DE RESEAU 2016/2017

FICHE ACTION axe 3

Titre de l'action : cellule de veille

L'action est- elle inscrite au projet d'établissement ou projet d'école: (si, oui cochez la case) X

Nombre d'élèves concernés :

Niveaux concernés :

Tous les
élèves 1^{er} et
2^d degré

Nombre total de personnels impliqués :

20

Catégories de personnels impliqués (écrire le nombre et les disciplines concernées)

Enseignants collège

oui

Enseignants 1^{er} degré

oui

Conseillers principaux d'éducation

oui

Conseiller d'orientation psychologue

oui

Autres : AS, Infirmière, travailleurs sociaux ADSEA, UTAS, PJJ, référente police, mairie de Château-Thierry, Sous préfecture de Château-Thierry, Maison des parents (CCAS)

Les parents sont-ils impliqués dans l'action ? (Si oui cochez la case) X

Quel est leur rôle ?

Les parents font partie de la cellule de veille ; Rôle de conseil

Description et objectifs spécifiques du projet

Objectifs : repérer les signes avant coureurs du décrochage scolaire, prévenir les risques et proposer des solutions de remédiation pour éviter toute sortie de scolarité

La cellule de veille est un outil de repérage des risques de rupture, d'identification des problématiques individuelles et de propositions d'actions de remédiation visant l'insertion scolaire. Le but est de permettre aux différents partenaires de partager des informations concernant les élèves et d'accompagner au mieux les familles afin de lutter contre l'absentéisme et les violences qu'engendre le décrochage scolaire.

Modalités

Ancrage disciplinaire

Projet interdisciplinaire

Dispositifs spécifiques (*accompagnement personnalisé, aide personnalisée*)

Autres :

Temps consacré au projet(*temps dédié si possible sur l'année et/ou récurrence hebdomadaire, mensuelle etc. du projet dans la grille horaire de l'élève*)

Elaboration d'un calendrier annuel dès la rentrée scolaire, rencontres mensuelles au collège Jean Rostand

Partenariats engagés

Nombre de partenaires :

20

Types de partenaires (*Cocher une ou plusieurs cases*):

Associations :

Entreprises

Collectivités territoriales

Institutions

Branches professionnelles

Autres : (*écrire le type de partenaire*)

Partenaires internes Education Nationale :

1° degré : IEN de la Circonscription de Château-Thierry, Professeurs des écoles, coordonnateur REP

2d degré : Principal, Principal adjoint, Directeur de la SEGPA, Professeurs, assistante sociale, infirmière, CPE, référent classe relais,

Partenaires hors EN :

Monsieur le Sous préfet de Château-Thierry, représentant des parents d'élèves, PJJ, ADSEA, UTAS, Maison des parents, mairie de Château-Thierry, Police nationale

Moyens

Grille de repérage : diffusée aux enseignants pour repérer les élèves en voie de décrochage relevant de la cellule de veille

Tableau de suivi : complété à chaque réunion qui sert de base à la réunion suivante.

Effets attendus sur les élèves, l'équipe éducative, l'établissement, les partenaires

Amélioration des situations critiques des élèves.

Prise en charge multi partenariale et mise en commun des moyens

Effets positifs constatés sur les élèves, l'équipe éducative, l'établissement, les partenaires

Difficultés rencontrées et propositions d'amélioration

Perspectives du projet, progression envisagée (*joindre en annexe les documents proposés*)

Modalités de suivi et auto-évaluation de l'action par l'établissement

Bilan de suivi

Bilan annuel

Formations envisagées



Liberté • Égalité • Fraternité
RÉPUBLIQUE FRANÇAISE

MINISTÈRE DE L'ÉDUCATION NATIONALE,
DE L'ENSEIGNEMENT SUPÉRIEUR ET DE LA RECHERCHE

PROJET DE RESEAU 2016/2017

FICHE ACTION axe 1

Titre de l'action : Groupes de travail pour le suivi des PPRE passerelles et la mise en place de programmations dans le cadre du Cycle 3

L'action est-elle inscrite au projet d'établissement ou projet d'école: (si, oui cochez la case)

Nombre d'élèves concernés :

Tous les élèves du
réseau du Cycle 3

Niveaux concernés :

CM1 – CM2
6èmes

Nombre total de personnels impliqués :

13 enseignants

Catégories de personnels impliqués (écrire le nombre et les disciplines concernées)

Enseignants collège

oui

Enseignants 1^{er} degré

oui

Conseillers principaux d'éducation

Conseiller d'orientation psychologue

Autres : coordonnateur REP

Les parents sont-ils impliqués dans l'action ? (Si oui cochez la case)

Description et objectifs spécifiques du projet

Objectifs : Dans le cadre du projet de réseau et la mise en place à la rentrée 2016 du nouveau cycle 3, des groupes de travail regroupant des enseignants des 1^o et 2^d degrés se réuniront par ½ journées pour établir des programmations de cycle dans les matières suivantes : Lettres, Mathématiques, Sciences, Histoire Géographie, Langues vivantes

Modalités

Ancrage disciplinaire X

Projet interdisciplinaire X

Dispositifs spécifiques (*accompagnement personnalisé, aide personnalisée*)

Autres : PPRE passerelles

Temps consacré au projet (*temps dédié si possible sur l'année et/ou récurrence hebdomadaire, mensuelle etc. du projet dans la grille horaire de l'élève*)

½ journées selon les disponibilités de remplacement des enseignants du 1° degré

Partenariats engagés

Nombre de partenaires :

Types de partenaires (*Cocher une ou plusieurs cases*):

Associations :

Entreprises

Collectivités territoriales

Institutions

Branches professionnelles

Moyens pédagogiques : enseignants des classes concernées avec déclinaison interdisciplinaire

Effets attendus sur les élèves, l'équipe éducative, l'établissement, les partenaires

Ouverture culturelle

Progrès et enrichissement du vocabulaire

Liaison interdegrés

Harmonisation et cohérence des pratiques

Effets positifs constatés sur les élèves, l'équipe éducative, l'établissement, les partenaires

Difficultés rencontrées et propositions d'amélioration

Perspectives du projet, progression envisagée (*joindre en annexe les documents proposés*)

Modalités de suivi et auto-évaluation de l'action par l'établissement

Formations envisagées

**PROJET DE RESEAU
2016/2017**

FICHE ACTION axes 1 et 2

Intitulé de l'action : Mise en place d'évaluations communes à tous les CM2 du réseau

Partenaires collège Jean Rostand :

Madame Plateau : Professeur de mathématiques
Madame Cottet : Professeur de mathématiques
Madame Birringer : Professeur de lettres
Madame Beauchard : Professeur de lettres

Partenaires 1° degré :

Madame Padoan : école des Chesneaux
Madame Fonte : école des Vaucrises Hérissons
Monsieur Magnier : école des Vaucrises Hérissons
Monsieur Vanryssel : école des Vaucrises Mauguins et coordonnateur REP

Présentation, modalités de l'action : un protocole d'évaluation dans les domaines du français et des mathématiques a été établi par un groupe de travail composé de professeurs des 1° et 2d degrés et du coordonnateur de réseau. Toutes les classes de cm2 du réseau passeront ces évaluations dans la seconde moitié du mois de mai. Les résultats à ces évaluations serviront à l'écriture des PPRE passerelles et présentés lors de la commission de liaison.

Qui concerne-t-elle (élèves, enseignants, autres acteurs) ?

Action concernant l'ensemble des acteurs : élèves et enseignants

Des outils spécifiques ont-ils été utilisés ?

Référentiel éducation prioritaire
Programmes Cycle 3

Sur quels temps a été conçue et mise en œuvre l'action ?

Conception par les enseignants : réunions hors temps scolaire

Mise en œuvre : pendant la classe

Est-ce une action nouvelle ou déjà existante ?

Action renouvelée depuis 2014. Réactualisée en 2017 en adéquation avec les nouveaux programmes du cycle 3

En quoi contribue-t-elle à renforcer la continuité ?

Cette action permet, lors de la rédaction des PPRE passerelles et de la commission de liaison, de cibler plus particulièrement les difficultés de l'élève et de prévoir la mise en place d'actions de remédiations dès la rentrée.

Quels sont les points forts de l'action ?

- Aide à la rédaction des PPRE passerelles et à leur lisibilité
- Aide à la mise en place d'actions de remédiations dès les premières semaines de 6°

Quels sont les limites de l'action ?

- La passation de ces évaluations par l'ensemble des enseignants de CM2
- La prise en compte des résultats lors de la composition des classes et de la mise en place des actions d'aides aux élèves repérés dans les PPRE passerelles.

Quels ont été les freins ?

Est-elle facilement transposable ? oui

Eventuellement, quelle évaluation ?

Enquête auprès des enseignants du 1° degré sur la pertinence des items choisis et de l'aide que ces évaluations ont pu leur apporter pour compléter les PPRE passerelles

Enquête auprès des enseignants du 2d degré sur la lisibilité de ces évaluations et des PPRE passerelles ainsi que l'aide qu'elles ont pu leur apporter dans la mise en place d'actions ciblée dès la rentrée.

Suite éventuelle du projet :

Possibilité de mise en place d'autres évaluations dans les domaines de l'histoire et des sciences pour l'année 2018

PROJET DE RESEAU
2016/2017

FICHE ACTION axes1

Nom de l'action : PROJET HISTOIRE ET HISTOIRE DES ARTS
Année 2016 / 2017 : le patrimoine culturel proche

Partenaires collège Jean Rostand : nom(s) et matière(s) enseignées :

Mme Muriel AUBRY Arts Plastiques

Partenaires écoles : nom(s), école(s) :

Mr DAUPHY Fabrice, école élémentaire Bois Blanchard,

Mme FONTE Nathalie, école élémentaire Vaucrises-Hérissons,

Mme CORNU Vanessa, Epaux Bézu

Email des enseignants concernés par le projet :

M. AUBRY: murielle_aubry@hotmail.fr / N. FONTE: nathalie.fonte@ac-amiens.fr/

F. DAUPHY : 0021809@ac-amiens.fr/ V. CORNU : vanessa.cornu@ac-amiens.fr

H. VANRYSSSEL: herve.vanryssel@ac-amiens.fr

Objectifs généraux du projet	Préparation des fiches et présentation d'oeuvres artistiques par chacun des élèves de chaque classe
Objectifs liés à la compétence 1 du palier : la maîtrise de la langue française	S'exprimer à l'oral dans un vocabulaire approprié; restituer un propos; prendre la parole en respectant le niveau de langue adapté; lire avec aisance un texte documentaire; lire seul et comprendre un énoncé; repérer des informations explicites; utiliser ses connaissances pour réfléchir sur un texte, mieux le comprendre; effectuer seul ou avec aide dans des ouvrages documentaires Rédiger un court texte narratif présentant chaque œuvre d'art en utilisant ses connaissances;

Objectifs liés à la compétence 2 du palier : la pratique d'une langue vivante	
Objectifs liés à la compétence 3 du palier : les principaux éléments de mathématiques et la culture scientifique et technologique	
Objectifs liés à la compétence 4 du palier : la maîtrise des techniques usuelles de l'information et de la communication	Recherche documentaire sur internet; lire un document numérique; Produire un document numérique; utiliser l'outil numérique pour présenter un travail;
Objectifs liés à la compétence 5 du palier : la culture humaniste	Identifier les périodes historiques; relier chaque œuvre étudiée à une période historique et à une zone géographique; Distinguer les grandes catégories de la création artistique; Reconnaître et décrire des œuvres préalablement étudiées
Objectifs liés aux compétences 6 et 7 du palier : les compétences sociales et civiques, l'autonomie et l'initiative	Etre persévérant dans toutes les activités; soutenir une écoute prolongée; s'impliquer dans un projet individuel ou collectif;

Modalités de mise en œuvre, organisation, descriptif, calendrier	
Période 3	Choix des œuvres pour chaque élève et recherche documentaire et numérique sur les œuvres pour élaborer la fiche de présentation; Préparation des fiches cartonnées de présentation (cartels; plastifier les fiches)
Période 4	Poursuite du travail de la période précédente; rédaction du texte de présentation des œuvres;
Période 5	Rencontres à prévoir courant mai entre les classes (une venue dans chaque école élémentaire pour les collégiens et une venue au collège pour les classes élémentaires)

Effets attendus sur les élèves Curiosité, créativité, motivation, enrichissement culturel	
Effets attendus sur les enseignants et les établissements Développer un projet commun qui induit des activités communes école/collège; encourager toute activité commune	



Liberté • Égalité • Fraternité
RÉPUBLIQUE FRANÇAISE

MINISTÈRE DE L'ÉDUCATION NATIONALE,
DE L'ENSEIGNEMENT SUPÉRIEUR ET DE LA RECHERCHE

**PROJET DE RESEAU
2016/2017**

FICHE ACTION axe 1

Nom de l'action : Rencontre au cours d'une journée « All in English »

Partenaires collège Jean Rostand : Monsieur BARDY matière enseignée : ALLEMAND
Monsieur Loiseau matière enseignée : ANGLAIS
Alice GOMEZ matière enseignée : SEGPA

Partenaires Circonscription : Virginie SCHUCHARD CPC Langue Vivante
Hervé VANRYSEL Coordonnateur REP

Partenaires écoles : Ecole des Chesneaux, école des Vaucrises Mauguins,
Ecole d'Essômes/Marne, Ecole de Verdilly

Email des enseignants concernés par le projet : cecile.mf.colin@gmail.com
Alice.Gomez@ac-amiens.fr
Virginie.Schuchard@ac-amiens.fr
catherine.thiebaut@neuf.fr
elisepad@hotmail.com
herve.vanryssel@ac-amiens.fr

Objectifs généraux du projet	<ul style="list-style-type: none"> - Faire rencontrer plusieurs classes afin de développer des échanges culturels et linguistiques dans le cadre de la liaison école / collège - Développer l'intérêt pour la langue vivante
Objectifs liés à la compétence 1 du palier : la maîtrise de la langue française	
Objectifs liés à la compétence 2 du palier : la pratique d'une langue vivante	<ul style="list-style-type: none"> - Production orale des structures verbales nécessaires aux jeux (Have you got ? Do you want ? Yes, I have. I like ... Who is missing ? ...) - Compréhension en réception des messages oraux venant des élèves ou des adultes - Compréhension en réception écrite (ex : jeu de domino des consignes, jeux des 7 familles) - Mise en activité physique (ex : Simon says, relais avec les flashcards ...)

Objectifs liés à la compétence 3 du palier : les principaux éléments de mathématiques et la culture scientifique et technologique	
Objectifs liés à la compétence 4 du palier : la maîtrise des techniques usuelles de l'information et de la communication	
Objectifs liés à la compétence 5 du palier : la culture humaniste	<ul style="list-style-type: none"> - Rencontre autour de l' « english breakfast » ou du « tea time » - Ouverture culturelle autour de la ville de Londres (supports : livre pop-up LONDON + guide touristique Tower Bridge + jeu fabriqué à la manière du « Dobble » avec les éléments culturels anglais : le drapeau, la reine, les gardes, les taxis, les monuments Tower Bridge, Big Ben, le château, le thé, les muffins, la cabine téléphonique, le bus à double étage, Harry Potter, la Tamise)
Objectifs liés aux compétences 6 et 7 du palier : les compétences sociales et civiques, l'autonomie et l'initiative	<ul style="list-style-type: none"> - Participer à des jeux et à des échanges verbaux - Respecter les règles du jeu (attendre son tour, parler en anglais ...) - Gérer son parcours entre les différents ateliers - S'investir et coopérer au sein de son groupe

Modalités de mise en œuvre, organisation, descriptif, calendrier	
Période 3 : Programmer une rencontre entre les enseignants participant au projet	
Période 4 : Rencontres interclasses CE1/CE2 et CM1/CM2 pour mettre en place et tester nos jeux et activités	
Période 5 : Rencontre effective « All in English » au collège ou à l'école (lieu et date à définir)	
Effets attendus sur les élèves	<ul style="list-style-type: none"> - Engouement pour réitérer la rencontre l'année suivante - Participation active aux jeux et aux échanges proposés - Susciter un esprit d'équipe, de l'entraide, de coopération
Effets attendus sur les enseignants et les établissements	<ul style="list-style-type: none"> - Faire évoluer les pratiques de classe (par le jeu, par la littérature de jeunesse) - Favoriser les échanges école /collège entre les enseignants

**PROJET DE RESEAU
2016/2017**

FICHE ACTION axe 1

Nom de l'action : échange épistolaire CM2/6^{ème} Orientation au collège

Partenaires collège Jean Rostand : nom(s) et matière(s) enseignées :

Mme Billiet Béatrice – Professeur d'anglais

Monsieur Bardy – Professeur d'Allemand

Partenaires écoles : nom(s), école(s) :

Mme Dessigny Séverine – Ecole des Hérissons (les mardis) / Mme Rapine – école Bois Blanchard

Email des enseignants concernés par le projet : beatrice.billiet@ac-amiens.fr

severine-L.dessigny1@ac-amiens.fr

françoise.rapine@ac-amiens.fr

Objectifs généraux du projet	Utiliser l'anglais dans un échange épistolaire. Utiliser l'anglais pour se déplacer dans le collège
Objectifs liés à la compétence 1 du palier : la maîtrise de la langue française	
Objectifs liés à la compétence 2 du palier : la pratique d'une langue vivante	<u>Echange épistolaire</u> : Se présenter ; demander à quelqu'un des nouvelles ; répondre à des questions et en poser sur des sujets familiers ; comprendre des mots familiers et des expressions courantes ; comprendre des textes courts et simples ; écrire un message (lettre) ; produire au moins cinq phrases de manière autonome ; comprendre un texte écrit court et simple ; maîtriser l'orthographe des mots ou expressions appris. <u>Orientation au collège</u> : Se faire comprendre à l'oral ; répondre à des questions et en poser sur des sujets familiers ; suivre des instructions relatives aux directions ; reproduire un modèle oral ; utiliser des expressions et phrases proches des

	modèles rencontrés.
Objectifs liés à la compétence 3 du palier : les principaux éléments de mathématiques et la culture scientifique et technologique	
Objectifs liés à la compétence 4 du palier : la maîtrise des techniques usuelles de l'information et de la communication	
Objectifs liés à la compétence 5 du palier : la culture humaniste	
Objectifs liés aux compétences 6 et 7 du palier : les compétences sociales et civiques, l'autonomie et l'initiative	Savoir s'orienter dans un lieu en fonction d'éléments donnés en anglais Respecter les règles, notamment le règlement intérieur de l'établissement ; communiquer et de travailler en équipe ; s'impliquer dans un projet.
Modalités de mise en œuvre, organisation, descriptif, calendrier	
Période 3 : Réinvestissement des apprentissages pour écrire une lettre (se présenter, poser des questions ...)	
Période 4	
Période 5 : Réinvestissement des apprentissages de l'année pour l'orientation au collège	
Effets attendus sur les élèves	Donner du sens à l'apprentissage d'une langue étrangère. Réinvestissement des apprentissages.
Effets attendus sur les enseignants	Mise en place d'activités avec une liaison école - collège



Liberté • Égalité • Fraternité
RÉPUBLIQUE FRANÇAISE

MINISTÈRE DE L'ÉDUCATION NATIONALE,
DE L'ENSEIGNEMENT SUPÉRIEUR ET DE LA RECHERCHE

PROJET DE RESEAU 2016/2017

FICHE ACTION axe 1

Nom de l'action : Fabriquer un objet technologique

Partenaires collège Jean Rostand : nom(s) et matière(s) enseignées :

Partenaires écoles : nom(s), école(s) :

Alain Grandpierre : école de la Mare Aubry (CM2)

Monsieur Maquin : professeur de technologie

Email des enseignants concernés par le projet :

Alain.Grandpierre@ac-amiens.fr

herve.vanryssel@ac-amiens.fr

michael-bernard.maquin@ac-amiens.fr

Objectifs généraux du projet	Construire un objet technique
Objectifs liés à la compétence 1 du palier : la maîtrise de la langue française	<ul style="list-style-type: none">- Faire des recherches dans des ouvrages documentaires et sur le web- Emettre des hypothèses oralement et par écrit dans un vocabulaire approprié.- Débattre- Rédiger un compte-rendu.
Objectifs liés à la compétence 2 du palier : la pratique d'une langue vivante	

Objectifs liés à la compétence 3 du palier : les principaux éléments de mathématiques et la culture scientifique et technologique	<ul style="list-style-type: none"> - Connaître les énergies renouvelables. - Pratiquer une démarche scientifique : observer, questionner, déduire - Maîtriser un langage technique. - Réaliser des gestes techniques.
Objectifs liés à la compétence 4 du palier : la maîtrise des techniques usuelles de l'information et de la communication	<ul style="list-style-type: none"> - Utiliser l'outil informatique pour s'informer, présenter une démarche, communiquer. - Produire un document numérique.
Objectifs liés à la compétence 5 du palier : la culture humaniste	
Objectifs liés aux compétences 6 et 7 du palier : les compétences sociales et civiques, l'autonomie et l'initiative	<ul style="list-style-type: none"> - Coopérer - Débattre et s'écouter

Modalités de mise en œuvre, organisation, descriptif, calendrier	
Période 3	
Recherche et expérimentation à travers les modélisations.	
Période 4	
Réalisation de l'objet technique.	
Période 5	
Effets attendus sur les élèves	S'investir dans un projet commun pour le groupe classe.
Effets attendus sur les enseignants et les établissements	

PROJET DE RESEAU
2016/2017

FICHE ACTION axe 2

Nom de l'action : Création d'un livret d'accueil à destination des futurs sixièmes

Partenaires collège Jean Rostand : Mme CARRARA – professeur d'Histoire – Géographie - EMC

Partenaires écoles : Hervé Vanryssel – école des Vaucrises Mauguins

Email des enseignants concernés par le projet :

Lydie.carrara@ac-amiens.fr

herve.vanryssel@ac-amiens.fr

Objectifs généraux du projet	Une classe de CM2 et une classe de 6° seront amenés à coopérer afin de créer un livret d'accueil à destination des futurs 6°.
<p>Objectifs liés au domaine du socle</p> <p>Les langages pour penser et communiquer</p> <p>Comprendre, s'exprimer en utilisant la langue française à l'écrit et à l'oral ;</p> <p>Comprendre, s'exprimer en utilisant une langue étrangère et, le cas échéant, une langue régionale (ou une deuxième langue étrangère) ;</p> <p>Comprendre, s'exprimer en utilisant les langages mathématiques, scientifiques et informatiques ;</p>	<p>Rédaction de questions et de réponses sur les attendus</p> <p>Saisie sur informatique du projet par les élèves des 2 classes</p> <p>Rencontre/débat sur les contenus du livret</p>

<p>Comprendre, s'exprimer en utilisant les langages des arts et du corps.</p>	
<p>Objectifs liés au domaine du socle</p> <p>La formation de la personne et du citoyen</p>	<p style="text-align: center;">Se sentir membre d'une collectivité</p> <p>3b. Coopérer : savoir travailler en respectant les règles de coopération</p> <p style="text-align: center;">Comprendre les raisons de l'obéissance aux règles et à la loi dans une société démocratique.</p> <p>Les droits et les devoirs : de la personne, de l'enfant, de l'élève, du citoyen</p> <p>Les différents contextes d'obéissance aux règles, le règlement intérieur, les sanctions Les droits et les devoirs : de la personne, de l'enfant, de l'élève, du citoyen.</p> <p style="text-align: center;">S'engager et assumer des responsabilités dans l'école et dans l'établissement.</p> <p>S'engager dans la réalisation d'un projet collectif (projet de classe, d'école, communal, national...).</p> <p style="text-align: center;">Différencier son intérêt particulier de l'intérêt général.</p> <p>- La notion de bien commun dans la classe, l'école et la société.</p> <p style="text-align: center;">Prendre en charge des aspects de la vie collective et de l'environnement et développer une conscience citoyenne, sociale et écologique.</p> <p>Savoir participer et prendre sa place dans un groupe.</p>
<p>Objectifs liés au domaine du socle</p> <p>les systèmes naturels et les systèmes techniques</p>	
<p>Objectifs liés au domaine du socle</p> <p>les représentations du monde et l'activité humaine</p>	
<p>Objectifs liés au domaine du socle</p>	<p style="text-align: center;">Se sentir membre d'une collectivité</p> <p>3b. Coopérer : savoir travailler en respectant les règles de coopération</p>

<p>la formation de la personne et du citoyen</p>	<p>Comprendre les raisons de l'obéissance aux règles et à la loi dans une société démocratique.</p> <p>Les droits et les devoirs : de la personne, de l'enfant, de l'élève, du citoyen</p> <p>Les différents contextes d'obéissance aux règles, le règlement intérieur, les sanctions Les droits et les devoirs : de la personne, de l'enfant, de l'élève, du citoyen.</p> <p>S'engager et assumer des responsabilités dans l'école et dans l'établissement.</p> <p>S'engager dans la réalisation d'un projet collectif (projet de classe, d'école, communal, national...).</p> <p>Différencier son intérêt particulier de l'intérêt général.</p> <p>- La notion de bien commun dans la classe, l'école et la société.</p> <p>Prendre en charge des aspects de la vie collective et de l'environnement et développer une conscience citoyenne, sociale et écologique.</p> <p>Savoir participer et prendre sa place dans un groupe.</p>
--	--

<p>Modalités de mise en œuvre, organisation, descriptif calendrier</p>	<p>Dans un premier temps, les élèves de CM2 pourront poser les questions qu'ils se posent sur le collège.</p> <p>Ces questions seront envoyées à la classe de sixième qui aura pour mission d'y répondre lors d'une première rencontre.</p> <p>Lors de cette rencontre, le projet de création d'un livret d'accueil sera explicité aux élèves des 2 classes</p> <p>Des exemples de livrets existants leur seront montrés et les élèves devront déterminer un « sommaire », puis se répartir les rôles.</p> <p>A chaque étape du projet, des échanges numériques ou présentiels seront faits</p>
<p>Effets attendus sur les élèves</p>	<p>Pour les élèves inscrits dans le projet : responsabilisation, coopération</p> <p>Pour les élèves de CM2 inscrits dans le projet : connaissance approfondie du collège</p> <p>Pour les futurs CM2 (et les familles) : meilleure connaissance du collège et démystification par rapport à certaines craintes liées à l'établissement</p>

<p>Effets attendus sur les enseignants et l'établissement</p>	<p>Livret de référence qui pourra être exploité à la rentrée pour les futurs sixièmes qui permettra de répondre facilement aux questionnements des élèves (même pour les nouveaux professeurs)</p> <p>Meilleure connaissance des règles, du personnel et des locaux pour les nouveaux arrivants dans le collège.</p>
--	--



Liberté • Égalité • Fraternité
RÉPUBLIQUE FRANÇAISE

MINISTÈRE DE L'ÉDUCATION NATIONALE,
DE L'ENSEIGNEMENT SUPÉRIEUR ET DE LA RECHERCHE

PROJET DE RESEAU 2016/2017

FICHE ACTION axe 1

Nom de l'action : Création d'un jeu de type « Trivial Pursuit » autour de la lecture d'albums.

Partenaires collège Jean Rostand : nom(s) et matière(s) enseignées :

Claire Gatel, SEGPA.

Partenaires écoles : nom(s), école(s) : Matthieu Radtke, CP, EE les Vaucrises-Mauguins

Ulis, EE les Vaucrises -Hérissons

Email des enseignants concernés par le projet :

Claire.Gatel@ac-amiens.fr;
Matthieu.Radtke@ac-amiens.fr

Objectifs généraux du projet	Renforcer les compétences en maîtrise de la langue (lecture/production d'écrits) en travaillant à la création d'un jeu de société basé sur des questions de compréhension de lecture.
Objectifs liés à la compétence 1 du palier : la maîtrise de la langue française	Lecture/compréhension d'albums Production d'écrits : élaboration de questions et rédaction de règles du jeu.
Objectifs liés à la compétence 2 du palier : la pratique d'une langue vivante	

Objectifs liés à la compétence 3 du palier : les principaux éléments de mathématiques et la culture scientifique et technologique	Réalisation du plateau de jeu. Réflexion autour de la stratégie de jeu.
Objectifs liés à la compétence 4 du palier : la maîtrise des techniques usuelles de l'information et de la communication	Utilisation d'un traitement de texte pour fabriquer les cartes « question ». Utilisation du TBI et du vidéoprojecteur pour étudier des versions numérisées des albums en classe.
Objectifs liés à la compétence 5 du palier : la culture humaniste	Illustration du plateau de jeu. Création d'un logo et recherche d'un nom pour le jeu. Aborder des éléments de culture historique ou géographique (selon les albums choisis).
Objectifs liés aux compétences 6 et 7 du palier : les compétences sociales et civiques, l'autonomie et l'initiative	Travailler en groupe, coopérer autour d'objectifs communs, respecter des règles... Associer les parents au projet par la lecture, à la maison, d'une version papier des albums.
Modalités de mise en œuvre, organisation, descriptif, calendrier	
Période 3 Lecture des albums en classe.	
Période 4 Production des questions. Réalisation du plateau de jeu. Rencontres entre classe pour se connaître, élaborer les règles et produire des affiches concernant la rencontre de fin d'année.	
Période 5 Rencontre des 3 classes à l'école élémentaire les Vaucrises-Mauguins pour une matinée ou un après-midi jeu.	
Effets attendus sur les élèves	Renforcer les compétences en lecture/écriture. S'investir dans un projet commun. Prendre du plaisir à l'école.
Effets attendus sur les enseignants et les établissements	Intégrer les classes SEGPA et Ulis dans des projets inter-établissements.



Liberté • Égalité • Fraternité
RÉPUBLIQUE FRANÇAISE

MINISTÈRE DE L'ÉDUCATION NATIONALE,
DE L'ENSEIGNEMENT SUPÉRIEUR ET DE LA RECHERCHE

PROJET DE RESEAU 2016/2017

FICHE ACTION axe 1

Intitulé de l'action : Projet sciences autour du petit déjeuner équilibré

Collège général : Mme Rabout, Mme Lartisien
SEGPA : Mme Gaullier
Ecoles : Mme Gigon, Mme Dasque, M. Magnier

Présentation, modalités de l'action :

Objectifs généraux du projet : Favoriser les rencontres inter degré dans le but de mieux connaître les méthodes de travail de chacun pour aider les élèves à franchir plus sereinement le passage école-collège.

Pratiquer une démarche d'investigation

Participer à la conception d'un protocole expérimental

Intégration 6° CM2 / SEPGA 3°

Le projet : Les élèves de CM2 sont invités à élaborer différents menus de petit déjeuner. Ces menus sont ensuite envoyés aux 6° pour l'élaboration d'un protocole expérimental qui permettrait de valider l'équilibre des petits déjeuners.

Lors de la rencontre, les élèves de 6° et de CM2 sont accueillis au réfectoire afin de prendre un petit déjeuner équilibré préparé et servi par les 3° SEPGA.

Dans un second temps, les classes de CM2, 6° et 3° SEPGA sont mélangées puis réparties en salles de sciences afin d'effectuer les expériences prévues par le protocole.

Qui concerne-t-elle (élèves, enseignants, autres acteurs) ?

Elèves, enseignants de CM2, de 6° et de 3° SEPGA.

Gestionnaire de l'établissement pour la commande des ingrédients du petit déjeuner.

<p><u>Des outils spécifiques ont-ils été utilisés ?</u></p> <p>Matériel de sciences</p> <p>cuisine</p>
<p><u>Sur quels temps a été conçue et mise en œuvre l'action ?</u></p> <p>Conception par les enseignants : durant les réunions des Conseils école-collège + réunions hors temps scolaire</p> <p>Mise en œuvre : durant le temps scolaire</p>
<p><u>Est-ce une action nouvelle ou existante ?</u></p> <p>Action existante déjà mise en œuvre sous une forme plus simplifiée en 2014 et 2015</p>
<p><u>En quoi contribue-t-elle à renforcer la continuité ?</u></p> <p>Première approche du collège pour les CM2 par le biais d'un projet.</p> <p>Tutorat des 6° lors des manipulations de matériel scientifique</p> <p>Découverte par les CM2 de locaux spécifiques</p>
<p><u>Quels sont les points forts de l'action ?</u></p> <p>Les échanges</p> <p>Le moment convivial du petit déjeuner</p> <p>La mise en valeur du travail des 3° SEGPA et leur intégration dans le projet</p> <p>La manipulation pour les CM2 du matériel scientifique</p>
<p><u>Quels sont les limites de l'action ?</u></p> <p>Le nombre restreint d'élèves pouvant participer au projet. L'implication d'au moins 2 professeurs de sciences pour répartir les classes</p>
<p><u>Quels ont été les freins ?</u></p> <ul style="list-style-type: none"> - Contraintes horaires des écoles (départ obligatoire à 11h30). Nous avons trouvé la solution en débutant à 8h30 au lieu de 9h00 mais cela ne laissait que peu de temps à l'école des Hérissons pour arriver à pied, et ne leur laissait également qu'une demi-heure pour le petit déjeuner. <p>Timing serré avec un groupe de 40 élèves pour l'école d'Essômes Le coût des transports pour les écoles qui se déplacent au collège</p>

Est-elle facilement transposable ? oui

Eventuellement, quelle évaluation ?

Du point de vue des profs du collège : L'action nécessite un investissement important (organisation, 3h de préparation pour le TP). La réalisation des TP s'est bien déroulée, les élèves se sont tous investis et ont abouti à de bons résultats qui seront exploitables en classe par la suite.

Suite éventuelle du projet :

Continuité du projet sur plusieurs années

Mise en place d'actions concernant d'autres domaines scientifiques